

INFORME FISCAL Y FINANCIERO
MUNICIPIO DE SAN LUIS TOLIMA
VIGENCIA 2022

1. INFORMACIÓN CONTABLE

En la estructura del informe se ubican los estados contables básicos del municipio de San Luis, es decir, (Estado de Situación Financiera y Estado de rendimiento financiero).

La Información contable a evaluar fue tomada del reporte a la Contaduría General de la Nación (Consolidador de Hacienda e Información Pública CHIP) vigencias 2021 - 2022 de conformidad con los lineamientos del Nuevo Marco Normativo, según Resolución 533 de 2015 NICSP, con la finalidad de establecer la viabilidad fiscal y financiera de la entidad e identificar el Déficit fiscal, así mismo; se evalúan los indicadores financieros y la capacidad de endeudamiento con la que cuenta la entidad para financiar sus actividades y cumplir con sus obligaciones y compromisos.

2. ESTADO DE SITUACIÓN FINANCIERA

Cifra en miles

CONCEPTO	VIGENCIA 2022	VIGENCIA 2021	VARIACIÓN \$	VARIACIÓN %
ACTIVOS	40.911	33.798	7.113	21%
EFFECTIVO Y EQUIVALENTE AL EFFECTIVO	11.617	9.656	1.961	20%
INVERSIONES E INSTRUMENTOS DERIVADOS	9	9	-	0%
CUENTAS POR COBRAR	4.090	6.025	(1.935)	-32%
PROPIEDADES, PLANTA Y EQUIPO	3.328	3.191	137	4%
BIENES DE USO PÚBLICO E HISTORICOS Y CULTURALES	14.977	7.328	7.649	104%
OTROS ACTIVOS	6.889	7.586	(697)	-9%
PASIVOS	21.717	18.125	3.592	20%
PRÉSTAMOS POR PAGAR	4.258	1.447	2.811	194%
CUENTAS POR PAGAR	4.683	4.012	671	17%
BENEFICIO A LOS EMPLEADOS	8.524	8.677	(153)	-2%
OTROS PASIVOS	4.250	3.987	263	7%
PATRIMONIO	19.194	15.672	3.522	22%
PATRIMONIO DE LAS ENTIDADES DEL GOBIERNO	19.194	15.672	3.522	22%



CONTRALORÍA

DEPARTAMENTAL DEL TOLIMA

· La Contraloría del ciudadano ·

Al cierre de la vigencia fiscal 2022, el municipio de San Luis Tolima presentó una variación absoluta en sus activos de \$7.113 millones, es decir, un incremento del 21% en comparación con la vigencia 2021. Los Pasivos incrementaron en \$3.592 millones, es decir, 20%, el Patrimonio incrementó \$3.522 millones, con 22% en relación a la vigencia 2021.

2.1 ACTIVO

Las cuentas de mayor incidencia fueron:

Bienes de uso Público e históricos y culturales con \$7.649 millones, es decir, 104%, debido al incremento de Bienes de uso público en construcción y servicio seguido de **Efectivo y equivalente al efectivo** con incremento \$1.961 millones, es decir, con 20%, **Propiedad planta y equipo** con \$137 millones con 4% por último **Cuentas por cobrar** disminuyó con 32% es decir, \$1.935 millones seguido de **Otros Activos** con \$697 millones, es decir, 9% con relación a la vigencia 2021.

2.2 PASIVO

Los Pasivos totales de la entidad, cubren el 53% del Activo total

Las cuentas de mayor incidencia fueron:

Incrementaron: Préstamo por pagar con \$2.811 millones, es decir un incremento del 194% correspondiente a empréstito adquirido por la administración seguido de **Cuentas por pagar** incrementó con 17%, es decir \$671 millones por ultimo **Otros pasivos** con \$263 millones, es decir, 7%. La cuenta **Beneficio a los empleados** disminuyó con \$153 millones el 2% con relación con la vigencia 2021.

2.3 PATRIMONIO

Las cuentas del Patrimonio presentaron un incremento de \$3.522 millones equivalentes al 22%, donde la cuenta resultado del ejercicio anteriores fue la más representativa, toda vez que presentó un incremento de \$5.861 millones, con 67% frente a la vigencia 2021.

secretaria.general@contraloriatolima.gov.co www.contraloriatolima.gov.co

Carrera 3 entre calle 10 y 11, Edificio de la Gobernación del Tolima, 7 piso

Contacto: +57 (8) 261 1167 – 261 1169

Nit: 890.706.847-1



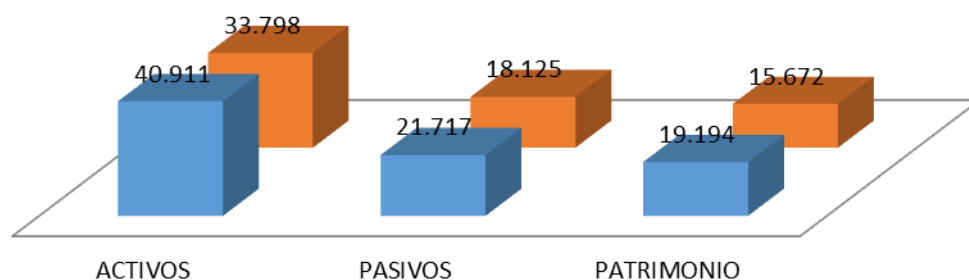
CONTRALORÍA

DEPARTAMENTAL DEL TOLIMA

· La Contraloría del ciudadano ·

ESTADO DE SITUACIÓN FINANCIERA MUNICIPIO DE SAN LUIS TOLIMA VIGENCIA 2022 - 2021

■ VIGENCIA 2022 ■ VIGENCIA 2021



3. ESTADO DE ACTIVIDAD FINANCIERA, ECONOMICA Y SOCIAL

ALCALDIA MUNICIPAL DE SAN LUIS				
COMPARATIVO 2022 - 2021				
(Cifras en miles de pesos)			VARIACIÓN	
CONCEPTO	2022	2021	\$	%
INGRESOS	22.308	20.175	2.133	11%
GASTOS	22.308	20.175	2.133	11%

Los ingresos y Gastos de la entidad aumentaron en \$2.133 millones, es decir, el 11% respectivamente en relación con la vigencia 2021.

secretaria.general@contraloriatolima.gov.co www.contraloriatolima.gov.co

Carrera 3 entre calle 10 y 11, Edificio de la Gobernación del Tolima, 7 piso

Contacto: +57 (8) 261 1167 – 261 1169

Nit: 890.706.847-1



CONTRALORÍA

DEPARTAMENTAL DEL TOLIMA

· La Contraloría del ciudadano ·

3.1 INGRESOS

CONCEPTO	VIGENCIA 2022	VIGENCIA 2021	VARIACIÓN \$	VARIACIÓN %
INGRESOS	22.308	20.175	2.133	11%
INGRESOS FISCALES	4.546	3.008	1.538	51%
IMPUESTOS	4.162	2.697	1.465	54%
CONTRIBUCIONES, TASAS E INGRESOS NO TRIBUTARIOS	408	350	58	17%
DEVOLUCIONES Y DESCUENTOS (DB)	(24)	(40)	16	-40%
TRANSFERENCIAS Y SUBVENCIONES	17.446	17.071	375	2%
SISTEMA GENERAL DE PARTICIPACIÓN	9.303	9.463	(160)	-2%
SISTEMA GENERAL DE REGALÍAS	745	1.182	(437)	-37%
SISTEMA GENERAL DE SEGURIDAD SOCIAL EN SALUD	6.722	5.958	764	13%
OTRAS TRANSFERENCIAS	674	466	208	45%
OTROS INGRESOS	315	95	220	232%
FINANCIEROS	185	52	133	256%
INGRESOS DIVERSOS	130	42	88	210%

Los Ingresos del municipio de San Luis Tolima incrementaron \$2.133 millones, es decir, 11% con relación a la vigencia 2021.

Los ingresos fiscales (las rentas propias del Municipio) incrementaron en \$1.465 millones, con 54%, con relación a la vigencia 2021, donde las rentas de mayor incidencia fueron: **Impuesto de Estampillas** con \$1.024 millones, es decir, 194% seguido de **Impuesto de industria y comercio** con \$233 millones, con 44%, **Impuesto sobre el servicio de alumbrado público** con \$107 millones, con 15%, **Impuesto Delineación urbana, estudios aprobación y planos** con \$89 millones con 117%, **Impuesto de sobretasa bomberil** con \$27 millones con 75% por ultimo **Impuesto de transporte hidrocarburos** con \$13 millones el 3% con relación a la vigencia 2021.

Las transferencias y subvenciones (Sistema General de participaciones, sistema General de Regalías y Sistema General de Seguridad Social) fueron la primera fuente de ingresos para el Municipio, representadas con 77%, cuyo recaudo fue de \$17.446 millones en la vigencia 2022.

Las transferencias y subvenciones disminuyeron \$5.488 millones en la vigencia 2022, es decir, el 16%; dónde los recursos de **Sistema general de Regalías** fueron los más representativos con \$8.989 millones, es decir, 79% e incrementaron **Sistema General de seguridad social en salud** con \$2.628 millones, con 32%.

secretaria.general@contraloriatolima.gov.co www.contraloriatolima.gov.co

Carrera 3 entre calle 10 y 11, Edificio de la Gobernación del Tolima, 7 piso

Contacto: +57 (8) 261 1167 – 261 1169

Nit: 890.706.847-1



CONTRALORÍA

DEPARTAMENTAL DEL TOLIMA

· La Contraloría del ciudadano ·

GASTOS

CONCEPTO	VIGENCIA 2022	VIGENCIA 2021	VARIACIÓN \$	VARIACIÓN %
GASTOS	22.308	20.175	2.133	11%
DE ADMINSTRACION Y OPERACIÓN	3.866	3.454	412	12%
SUELDOS Y SALARIOS	1.464	1.329	135	10%
CONTRIBUCIONES IMPUTADAS	34	39	(5)	-13%
CONTRIBUCIONES EFECTIVAS	401	391	10	3%
APORTES OBRE LA NOMINA	73	59	14	24%
PRESTACIONES SOCIALES	355	484	(129)	-27%
GASTOS DE PERSONAL DIVERSOS	321	267	54	20%
GENERALES	1.118	799	319	40%
IMPUESTOS, CONTRIBUCIONES Y TASAS	96	83	13	16%
DE VENTAS	3.609	1.224	2.385	195%
GENERALES	3.609	1.224	2.385	195%
DETERIORO, DEPRECIACIONES, AMORTIZACIONES Y PROVISIONES	709	350	359	103%
DEPRECIACIÓN DE PROPIEDADES, PLANTA Y EQUIPO	130	113	17	15%
AMORTIZACIÓN DE ACTIVOS INTANGIBLES		237	(237)	-100%
PROVISIÓN LITIGIOS Y DEMANDAS	578	-	578	100%
TRANSFERENCIAS Y SUBVENCIONES	16	-	16	100%
OTRAS TRANSFERENCIAS	16	-	16	100%
GASTO PÚBLICO SOCIAL	14.496	13.123	1.373	10%
EDUCACIÓN	788	266	522	196%
SALUD	10.890	9.999	891	9%
AGUA POTABLE Y SANEAMIENTO BASICO	387	581	(194)	-33%
VIVIENDA	126	484	(358)	-74%
RECREACIÓN Y DEPORTE	1.386	35	1.351	3860%
CULTURA	97	93	4	4%
DESARROLLO COMUNITARIO Y BIENSTAR SOCIAL	43	1.343	(1.300)	-97%
MEDIO AMBIENTE	39	29	10	34%
SUBSIDIOS ASIGNADOS	736	90	646	718%
OTROS GASTOS	300	373	(73)	-20%
COMISIONES	5	4	1	25%
FINANCIEROS	176	213	(37)	-17%
GASTOS DIVERSOS	119	155	(36)	-23%
CIERRE DE INGRESOS, GASTOS Y COSTOS	(690)	1.648	(2.338)	-142%
CIERRE DE INGRESOS, GASTOS Y COSTOS	(690)	1.648	(2.338)	-142%

Los Gastos presentaron una variación de \$2.133 millones, es decir, un incremento del 11% en relación con la vigencia 2021.

secretaria.general@contraloriatolima.gov.co www.contraloriatolima.gov.co

Carrera 3 entre calle 10 y 11, Edificio de la Gobernación del Tolima, 7 piso

Contacto: +57 (8) 261 1167 – 261 1169

Nit: 890.706.847-1



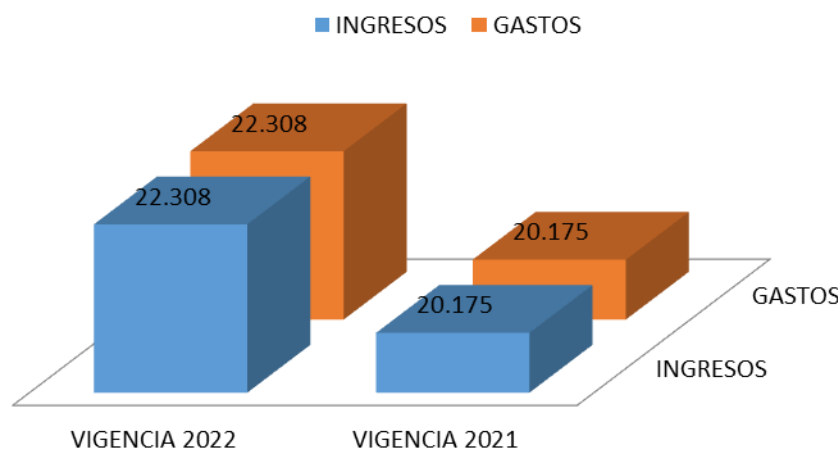
CONTRALORÍA

DEPARTAMENTAL DEL TOLIMA

· La Contraloría del ciudadano ·

El **Gasto Público social** fueron las más representativas, presentaron un incremento de \$1.373 millones, es decir, 10% donde le gastos de mayor incremento son **Recreación y Deporte** con \$1.351 millones con más del 100%, seguido de **Salud** con \$891 millones, con 9%, **Subsidio asignados** con \$646 millones con 718% por último **Educación** con \$522 millones con 196%. Los gastos de **Desarrollo comunitario y bienestar social** disminuyó con \$1.300 millones con 97% seguido de **Vivienda** con \$358 millones, es decir, 74% con relación con la vigencia 2021.

ESTADO DE ACTIVIDAD FINANCIERA, ECONOMICA Y SOCIAL MUNICIPIO SAN LUIS TOLIMA VIGENCIA 2022 - 2021



4. EXCEDENTE O DEFICIT

El municipio de San Luis Tolima, obtuvo un déficit del ejercicio de **\$690** millones el para la vigencia 2.022.

5. INDICADORES FINANCIEROS

5.1 LIQUIDEZ Y SOLVENCIA

5.1.1 Razón Corriente: Muestra la capacidad que tiene la entidad para cubrir sus deudas en el corto plazo, ya que indica que por cada peso que debe, con cuantos se cuenta para respaldarlo.

secretaria.general@contraloriatolima.gov.co www.contraloriatolima.gov.co

Carrera 3 entre calle 10 y 11, Edificio de la Gobernación del Tolima, 7 piso

Contacto: +57 (8) 261 1167 – 261 1169

Nit: 890.706.847-1



CONTRALORÍA

DEPARTAMENTAL DEL TOLIMA

· La Contraloría del ciudadano ·

Activo Corriente	15.687 =	0,918 pesos
Pasivo Corriente	17.085	

El indicador muestra que por cada peso que la Administración Municipal de San Luis Tolima debe a corto plazo, cuenta con 0,918 pesos en Activos corrientes para cubrirlos.

5.1.2 Capital neto de Trabajo

El capital neto de trabajo es el resultado de restar del activo corriente los pasivos a corto plazo de la entidad. El capital de trabajo se considera como aquellos recursos que necesita la entidad para operar.

Activo corriente \$15.687 - Pasivo Corriente \$17.085 = \$0,918 millones

El resultado indica que el ente territorial cuenta con suficientes recursos para operar.

5.2 NIVEL DEL ENDEUDAMIENTO SOBRE ACTIVOS TOTALES

Este indicador presenta el porcentaje de participación de los acreedores dentro de los activos del ente territorial.

Total, Pasivo $21.717 \times 100 = 53\%$

Total, Activo 40.911

El resultado indica que del total de activos que posee el municipio de San Luis Tolima, el 53% está siendo financiado por los acreedores

5.3 RAZÓN DEL PATRIMONIO

Este indicador muestra hasta qué punto la entidad territorial tiene independencia financiera ante sus acreedores, se determina dividiendo el valor del patrimonio entre el activo total.

Patrimonio Total $19.194 = 47\%$

Activo Total 40.911

El porcentaje indica que el 47% de los activos, están siendo financiados con capital propio.

secretaria.general@contraloriatolima.gov.co www.contraloriatolima.gov.co

Carrera 3 entre calle 10 y 11, Edificio de la Gobernación del Tolima, 7 piso

Contacto: +57 (8) 261 1167 – 261 1169

Nit: 890.706.847-1



CONTRALORÍA

DEPARTAMENTAL DEL TOLIMA

· La Contraloría del ciudadano ·

CONCLUSIONES

- ✓ El Municipio de San Luis Tolima presenta una gestión Financiera aceptable en la vigencia 2022 mostrando signos de recuperación y estabilización de las finanzas del municipio, ya que se logró entre otros, incrementar los recursos (**Ingresos Propios - los ingresos Tránsito y subvenciones**).
- ✓ Durante la vigencia 2022 los ingresos tributarios del municipio se incrementaron, como consecuencia de levantamiento de las medidas restrictivas post pandemia Covid – 19, los ingresos fiscales de mayor incidencia en recuperación fueron: **Impuestos Estampillas, Impuesto industria y comercio, Impuesto sobre el servicio de alumbrado público.**
- ✓ El Gasto de la vigencia 2022 se invirtió en mayor proporción en el Gasto Público Social donde las actividades fueron: **Recreación y Deporte, Salud y Subsidio asignados.**

secretaria.general@contraloriatolima.gov.co www.contraloriatolima.gov.co

Carrera 3 entre calle 10 y 11, Edificio de la Gobernación del Tolima, 7 piso

Contacto: +57 (8) 261 1167 – 261 1169

Nit: 890.706.847-1